

Grafická prostředí

Na rozdíl od majoritního systému má GNU/Linux k dispozici celou řadu grafických prostředí. Ta se dělí na „plnohodnotná“ **desktopová prostředí** a „odlehčená“ **správce oken**. Začátečník bude nejspíše preferovat desktopová prostředí, pokročilí uživatelé mohou nalézt zalíbení v odlehčených správcích oken.

Desktopová prostředí

KDE

Aktuální čtvrtá řada prostředí KDE nabízí inovované klasické rozvržení desktopu. Naleznete zde panel s ikonou hlavního menu, ikonami rychlého spouštění, přepínačem virtuálních ploch, správcem úloh, systémovou lištou (systray), hodinami a vším dalším, co si do ní doplníte. Panelů můžete mít samozřejmě více. Plocha se chová trochu netradičně - místo ikon a obsahu složky „Desktop“ či „Plocha“ je plocha v KDE skladiště pro různé applety, nebo, chcete-li, widgety (terminologie KDE4). Jedním z widgetů je i pohled na složku, kterým zobrazíte obsah zvolené složky. Widgety zahrnují mnohé, počínaje hodinami, kalendářem, různými systémovými monitory, spouštěči, atd.

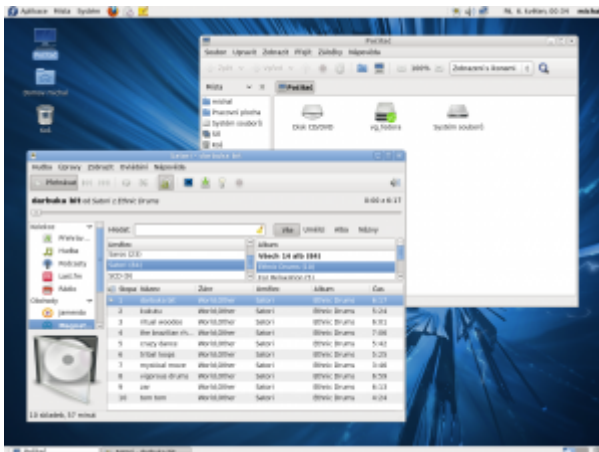


Můžete si nastavit různé widgety pro různé virtuální plochy, nebo používat pro všechny plochy jednu sadu widgetů. Můžete si nadefinovat různé „aktivity“ a ke každé z nich mít různé widgety a aplikace. Možnosti konfigurace KDE4 jsou značné.

- Vlastimil Ott, LinuxEXPRES, [Úvod do KDE4: pracovní plocha a Plasma](#) (článek)
- Michal Vyskočil, AbcLinuxu, [KDE 4.1 - megarecenze](#) (seriál)
- Lukáš Jelínek, LinuxEXPRES, [KDE SC 4.6](#) (článek)

Gnome2

Gnome se vydalo stejnou cestou jako projekt KDE - zahodil vše a začal znovu od začátku, v naději, že tak uživatelům přinese lepší prostředí. V případě projektu KDE to byl přechod z trojkové řady na čtyřkovou, v případě projektu Gnome je to přechod z dvojkové řady na trojkovou. Jelikož v některých distribucích můžete stále ještě objevit Gnome2, následuje jeho stručný popis.

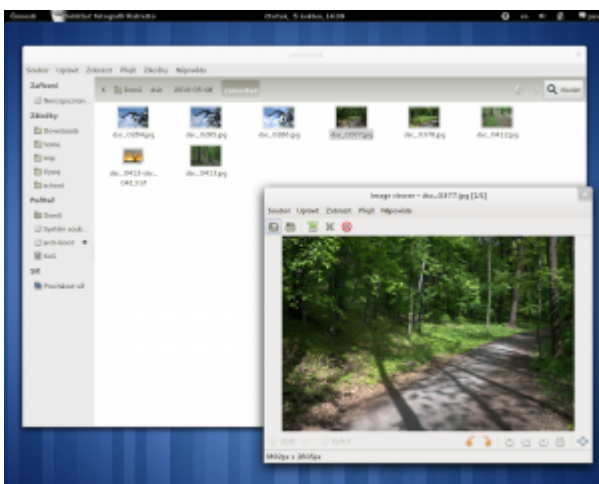


Dvojková řada Gnome má ve výchozím nastavení dva panely, horní a spodní. V některých linuxových distribucích je Gnome nastaveno tak, že používá pouze jediný panel (např. Linux Mint či OpenSUSE). Nastavení je samozřejmě v tomto ohledu na uživateli. Dvoupanelová konfigurace má ve spodním panelu správce úloh, přepínač virtuálních ploch a koš. Horní panel obsahuje Gnome menu, systémovou lištu (systray) a applety (malé interaktivní aplikace zobrazující např. stav baterie, zatížení procesoru, apod.).

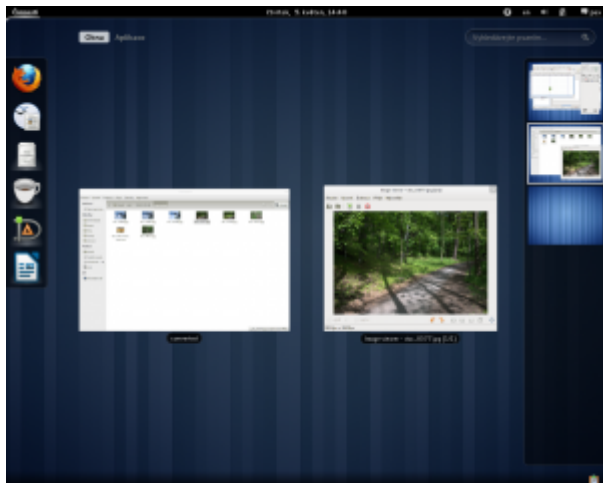
Gnome menu je rozdělené tématicky do třech oblastí, *Aplikace*, *Místa* a *System*. Aplikáční menu umožňuje spouštět aplikace, menu *Místa* zobrazuje dostupná připojená média a nadefinované složky a *System* obsahuje nastavení, možnost odhlášení či vypnutí počítače, zkratka systémové aktivity.

Gnome3

Gnome3 se zásadně liší od svého předchůdce, Gnome druhé řady (viz výše). Opět jsou zde dva panely, ale na každém je něco jiného. Spodní panel, který je automaticky schován, obsahuje systémovou lištu (systray). Horní panel pak obsahuje tlačítko *Činnosti* (Activities), které využijete ke spuštění či přepínání aplikací a práci s virtuálními plochami.



Uživatele jiných systémů asi hodně překvapí absence tlačítek pro minimalizaci či maximalizaci. Maximalizaci lze provést dvojklikem na titulkový pruh aplikace nebo přesunutím okna na horní hranu obrazovky. Podobně lze umístit dvě okna vedle sebe, přesunutím oken na příslušnou stranu obrazovky. Prostřední tlačítko myši na titulkovém pruhu aplikace umístí aplikaci do pozadí. Minimalizaci samotnou můžete provést přes menu vyvolané pravým kliknutím na titulkový pruh aplikace.



Činnosti (activities) jsou v GNOME 3 základem spouštění i přepínání aplikací a manipulací s virtuálními plochami. Vyvoláte je buď kliknutím na tlačítko *činnosti* nebo přesunutím myši do levého horního rohu. Zobrazí se vám obrazovka činností. Levý panel tvoří ikony spuštěných a spustitelných aplikací (ekvivalent správce úloh). V pravé části se nacházejí vysouvací virtuální plochy. Ty se tvoří a ruší automaticky. Okna můžete kliknutím a tažením přemísťovat mezi plochami.

Uprostřed obrazovky je přehled oken na aktuální ploše (obdoba Exposé s MacOS), kde se můžete mezi okny velmi snadno přepínat. Spuštění nové aplikace můžete provést buď klepnutím na ikonu v levém panelu, nebo klepnutím na záložku *Aplikace*. Výběr můžete omezit podle kategorií, nebo můžete použít vyhledávání. Chcete-li, aby spuštěná aplikace zůstala v levém panelu, klepněte na její ikonu v levém panelu a zvolte „Přidat mezi oblíbené“.

- Adam Štrauch, Root.cz, [Prohlídka GNOME 3: v čem je vlastně tak revoluční?](#)
- The GNOME Project, [Gnome 3](#) (anglicky)

Unity

Unity je dílem vývojářů distribuce Ubuntu. Cílem je pohodlný desktop pro uživatele, který bude intuitivní a který nebude potřeba (a ani nebude možné) nastavovat. Unity obsahuje levý panel s ikonami spuštěných a spustitelných aplikací, a dále s ikonami pro spouštění libovolných aplikací a přepínání virtuálních ploch.

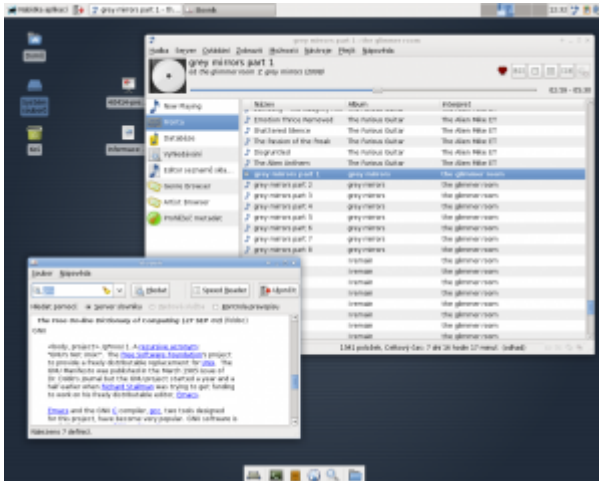


Horní panel obsahuje applety s obvyklým spektrem funkcí (stav napájení, čas, připojení k síti, apod.), ale především menu aktuálně používané aplikace (podobně to dělá např. MacOS).

- Vojtěch Trefný, LinuxEXPRES, [Prostředí Unity](#) (seriál)
- Česká Ubuntu Wiki, [Unity](#)

Xfce4

Prostředí Xfce je odlehčené, ale přesto desktopové prostředí. Výborně se hodí pro méně výkonné počítače, ale také pro ty, kterým vyhovuje „klasické“ ovládání desktopových prostředí a nemají zájem o nová revoluční či komplexní prostředí jako Gnome3, Unity nebo KDE4.

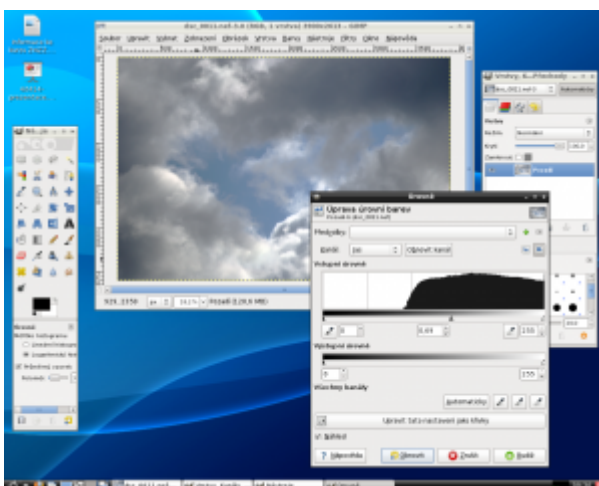


Ovládání Xfce je založené na panelech. Těch si můžete vytvořit, kolik chcete, a upravit si je dle libosti. Nastavení panelů bývá distribučně specifické. V případě snímku obrazovky výše vidíte dva panely, horní panel s nabídkou aplikací, správcem úloh, přepínačem virtuálních ploch, hodinami a systémovou lištou (systray). Spodní panel je pak vyhrazen spouštěčům aplikací.

- Miroslav Hrončok, LinuxEXPRES, [Xfce](#) (seriál)

LXDE

LXDE je jednoduché, svižné, hardwarově nenáročné desktopové prostředí. On je to vlastně správce oken Openbox obohacený o klasické desktopové komponenty jako panel, plocha s ikonami, apod. Pro jeho nastavení se hodí mít nainstalovaný obconf, jednoduchý nástroj konfiguruující samotný Openbox.



From:

<http://poznejlinux.cz/> - **PoznejLinux.cz**

Permanent link:

<http://poznejlinux.cz/svet/gui/start>

Last update: **2011/05/06 11:09**